

Brugervejledning til TDC Scale

LG ip 6812 og LG ip 6830 telefoner

Version 1.1 -20091120

Indledning	3
Indledning	3
Besvarelse af opkald	6
Afvis opkald	6
Foretag opkald	6
Afslut opkald	7
Genkald.....	7
Skjul nummer per opkald.....	7
Vis nummer per opkald	7
Skift mellem håndsæt, højtaler eller hovedsæt.....	8
Afbryd mikrofonen under en samtale.....	8
Sæt et opkald på hold	8
Parkering af opkald	9
Omstilling af opkald	9
Omstilling med konsultation	10
Omstilling direkte (Omstilling før svar)	10
Viderestilling af opkald	11
Fast viderestilling.....	11
Viderestilling ved optaget.....	11
Viderestilling ved manglende svar	12
Fast viderestilling til BeskedSvar.....	12
Viderestilling ved optaget til BeskedSvar.....	13
Viderestilling ved manglende svar til BeskedSvar	13
Notering	13
Gruppeindtrækning	14
Individuel indtrækning	14
Individuel indtrækning med indbrydning	14
Banke på	15
Vil ikke forstyrres	15
BeskedSvar.....	15
Tre-parts konference.....	16
Kortnummer	17
Indkodning af kortnumre	17
Kald op via kortnummer	17
Funktionskode oversigt.....	18

Indledning

Denne vejledning er til den daglige brug af ip telefonen. Der er 2 forskellige metoder til at aktivere funktioner som eksempelvis viderestilling af dit lokalnummer til andet nummer. Du kan enten aktivere funktionen via en tast på apparatet, eller du kan aktivere funktionen via Scale SystemWeb. For at funktionen skal virke ordentligt, skal den aktiveres via TDC Scale SystemWeb, så den bliver registeret og styret herfra, ellers fungerer den ikke optimalt.

I denne brugervejledning er de enkelte funktioners aktivering og deaktivering beskrevet med funktionskoder også kaldet *- koder, som TDC forud har programmeret systemet med. Ved at benytte funktionskoder aktiverer du funktionerne korrekt, så de virker via Scale SystemWeb og ikke kun lokalt på din telefon.

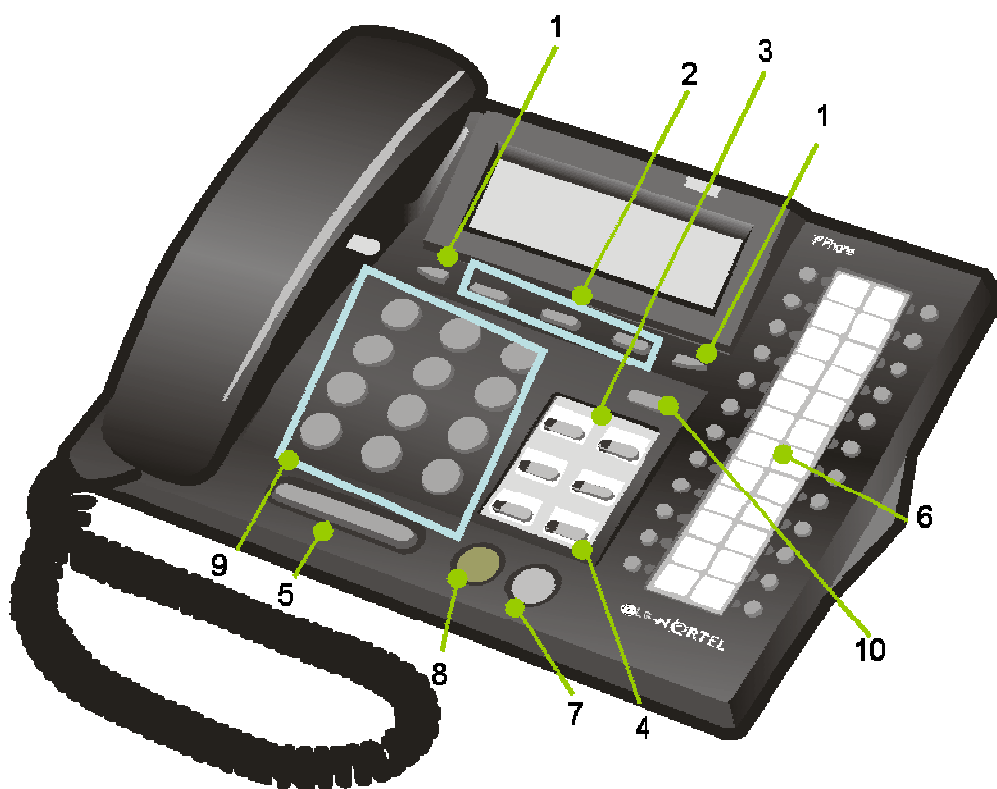
Din administrator for din Scaleløsning, kan have valgt nogle andre funktionskoder. Hvis dette er tilfældet, skal du af din administrator, have udleveret en liste over de funktionskoder, som i stedet er gældende og benytte den i stedet for dem, der her er beskrevet.

TDC har valgt ikke at beskrive de funktioner, der lokalt findes i din telefon, da det ikke er hensigtsmæssigt at benytte dem sammen med TDC's Scaleløsningen. Gør du alligevel brug af disse, skal du være opmærksom på følgende u hensigtsmæssigheder:

- Opsætning af "Viderestillinger" og "Vil ikke forstyrres" på telefonen, vil ikke kunne ses på dit Scale SystemWeb.
- Opsætning af "Viderestillinger" og "Vil ikke forstyrres", som du foretager på Scale SystemWeb sitet, har højere prioritet, end opsætning af de samme funktioner på din telefon. Eksempelvis hvis du benytter 'Vil ikke forstyrres' knappen på telefonen, ringer din telefon ikke, men et udefrakommende opkald bliver stadig sendt til dit apparat. Bruger du 'Vil ikke forstyrres' funktionen på Scale SystemWeb eller via funktionskoder, er du registeret som fraværende i Scaleløsningen, og opkaldet bliver ikke viderestillet til din telefon.
- Hvis du opsætter "Viderestillinger" eller "Vil ikke forstyrres" på telefonen, vil du beslaglægge talekanaler, når der kommer et opkald. Hvis du gør det via Scale SystemWeb, undgår du at bruge talekanaler ned mod en telefon, som er viderestillet eller vil ikke forstyrres.



Nummer	Funktion
1	Navigationstaster. Venstre navigationstast hjulet benytter du til at navigere til forrige menu. Højre navigationstast hjulet benytter du til at navigere til den næste gruppe af funktionstaster..
2	Funktionstaster. Funktionstaster er interaktive, hvilket betyder at de skifter funktion alt efter hvilken situation telefonen er i.
3	Beskedindikator. Indikation på at der ligger en besked til dig i din BeskedSvar.
4	Hovedsættast. Når der er monteret et hovedsæt på telefonen, vil denne tast aktivere / deaktivere hovedsættet.
5	Lydstyrketaster. Bruges til at justere volumen for ringetone, hovedsæt, håndsæt og højttaler..
6	Programmerbartaster. Disse elleve taster kan programmeres, funktionskoder, numre for hurtigt opkald, eller repræsenterer andre lokalnummer, som overvåges. <i>Tasterne skal programmeres via Selvbetjening Erhverv</i>
7	Mikrofontast. Aktivering af tasten, slår mikrofonen fra (mute). Funktionen gælder både for mikrofon i håndsæt, hovedsæt, og hvis du benytter telefonen håndfri.
8	Højttalertast. Sætter telefonen i håndfri fuktion.
9	Cifertaster. Benyttes til indtastning af numre.
10	Setting. Bruges til at gå ind og ud at hovedmenuen for at få vist og ændre telefons op-sætning



Nummer	Funktion
1	Navigationstaster. Venstre navigationstast hjulet benytter du til at navigere til forrige menu. Højre navigationstast hjulet benytter du til at navigere til den næste gruppe af funktionstaster..
2	Funktionstaster. Funktionstaster er interaktive, hvilket betyder at de skifter funktion alt efter hvilken situation telefonen er i.
3	Fast funktionstaster. CONF = konference, INFO = konfiguration af telefonen, HOLD = sætte aktiv opkald på hold, MSG = besked venter i BeskedSvar og DND = vil ikke forstyrres
4	Hovedsættast. Når der er monteret et hovedsæt på telefonen, vil denne tast aktivere / deaktivere hovedsættet.
5	Lydstyrketaster. Bruges til at justere volumen for ringtone, hovedsæt, håndsæt og højttaler..
6	Programmerbartaster. Disse 24 taster kan programmeres, funktionskoder, numre for hurtigt opkald, eller repræsenter andre lokalnummer, som overvåges. <i>Tasterne skal programmeres via Selvbetjening Erhverv</i>
7	Mikrofontast. Aktivering af tasten, slår mikrofonen fra (mute). Funktionen gælder både for mikrofon i håndsæt, hovedsæt, og hvis du benytter telefonen håndfri.
8	Højttalertast. Sætter telefonen i håndfri fuktion.
9	Ciffertaster. Benyttes til indtastning af numre.
10	Setting. Bruges til at gå ind og ud at hovedmenuen for at få vist og ændre telefons opsætning

Besvarelse af opkald

Når du modtager et opkald, ringer telefonen, og displayet viser eventuelt navn eller nummer på den person der ringer op.

Du kan besvare opkaldet på flere forskellige måder:

Løft håndsættet

Eller

Tryk på højttalertasten for håndfri besvarelse

Eller

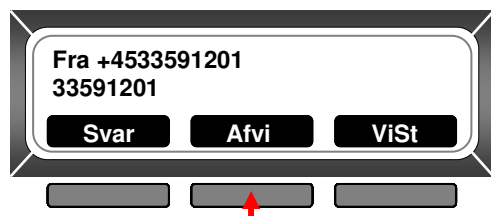
Tryk på hovedsættasten funktionen kan kun benyttes, hvis du har tilsluttet et headset til din telefon.

Eller

Tryk på den linietast som blinker.

Afvis opkald

Når du modtager et opkald, kan du vælge at afvise det. Den der ringer dig op, vil modtage en optagetone, når du afviser kaldet. Hvis du har en Scale BeskedSvar tilknyttet din telefon, og du her har valgt at opkaldet skal viderestilles ved manglende svar til din BeskedSvar, vil kald som du afviser blive viderestillet til din BeskedSvar.



For at afvise et kald, skal du trykke på softtasten **Afvi**

Foretag opkald

Du kan foretage et opkald fra din telefon på flere forskellige måder:

Tast det ønskede nummer – lokalnummer eller eksternt nummer.

Løft håndsættet

Eller

Tryk på højttale tasten, for håndfrit opkald

Eller

Tryk på hovedsættasten, hvis du har et Headset tilsluttet til din telefon.

Du kan løfte håndsættet og taste det ønskede nummer efter klartonen. *Dette anbefaler vi dog ikke, da opkalds tiden bliver forlænget med ca. 5 sekunder.*

Afslut opkald

Når du vil afslutte et opkald, kan du gøre det på følgende måder.

Læg håndsættet på

Eller

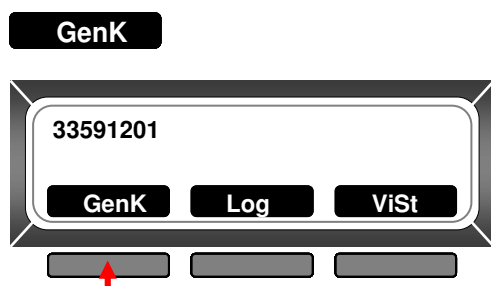
Tryk på højttalertasten, hvis lampen i tasten lyser.

Eller

Tryk på hovedsættasten, hvis lampen i tasten lyser.

Genkald

Din telefon gemmer automatisk det sidst kaldte nummer, hvad enten dette er et internt nummer eller et eksternt nummer. For at benytte genkalds funktionen i telefonen, skal du trykke på softtasten



Skjul nummer per opkald

Hvis din telefon i Scaleløsningen er sat op til, at præsentere dit personlige otte cifferet telefonnummer for modparten ved et eksternt kald, kan du per kald spærre for dette.

- Tast *67
- Tryk på højttaler tasten eller start opkaldet som beskrevet i afsnittet 'Foretag opkald'
- Du modtager nu en ny klartone
- Tast det eksterne nummer og afslut med #

Opkaldet stilles nu igennem.

Vis nummer per opkald

Hvis din telefon i Scaleløsningen er sat op til, ikke at præsentere dit personlige otte cifferet telefonnummer for modparten ved et eksternt kald, kan du per kald tillade dette.

- Tast *65
- Tryk på højttaler tasten eller start opkaldet som beskrevet i afsnittet 'Foretag opkald'
- Du modtager nu en ny klartone

- Tast det eksterne nummer og afslut med #

Opkaldet stilles nu igennem.

Skift mellem håndsæt, højttaler eller hovedsæt

Du kan under en samtale skifte mellem om samtalen skal fortsætte på håndsættet, håndfrit via højttaleren eller hovedsættet.

Har du for eksempel samtalen på dit håndsæt og ønsker samtalen over den indbyggede højttaler, aktiverer du blot højttaler tasten og lægger håndsættet på.

Afbryd mikrofonen under en samtale

Du kan under en samtale afbryde mikrofonen, hvad enten du bruger håndsættet, hovedsæt eller telefonen i håndfri funktion.

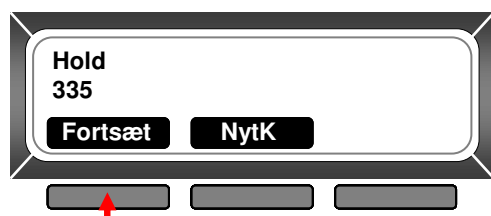
Tryk på mikrofontasten, lampen i mikrofontasten lyser rødt, som indikation på at mikrofonen er slået fra. For igen at slå mikrofonen til, skal du trykke på mikrofontasten, og den røde lampe slukker.

Sæt et opkald på hold

Du kan sætte en samtale på hold. Den person, der er sat på hold, kan ikke høre dig og du kan ikke høre den person, der er sat på hold. Du kan besvare andre opkald eller selv foretaget et nyt opkald, mens et opkald er sat på hold.

For at sætte et opkald på hold, skal du trykke på "Hold" tasten.

Når en samtale er sat på hold viser displayet følgende:

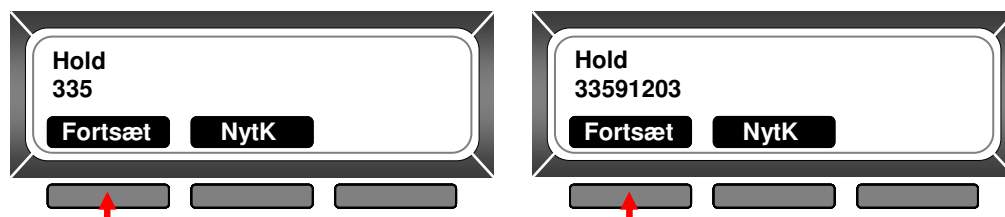


For at vende tilbage til samtalen, skal du trykke på "Hold" tasten eller softtasten.

Når du har en samtale på hold, kan du foretage et nyt opkald på samme måde som beskrevet i afsnittet – Foretag opkald.

"Hold" funktionen er en funktion, som primært ligger i selve telefonen. Når du har to samtaler på hold, kan du ikke længere foretage opkald.

Har du to samtaler på hold, kan du selv bestemme, hvilken af de to samtaler som du vil trække tilbage. Ved at trykke på egen linietasten, kan du skifte mellem hvilken af de to samtaler, som du vil trække tilbage fra "Hold" – dette kan du se på nummeret der vises i displayet.



Hvis du har en samtale på hold og har en i gangværende samtale, vil du, når du afslutter denne samtale høre en adviserings tone, som indikation på, at du har en anden samtale på hold.

Parkering af opkald

Du kan parkere et kald på dit eget lokalnummer eller på andet lokalnummer i din virksomhed. Til forskel fra "Hold" funktionen, som sker i selve din telefon, sker "Parkering" i selve Scaleløsningen.

Med "Parkerings" funktionen, kan du flytte et kald på din telefon, til en anden lokaltelefon, i eksempelvis et mødelokale.

Hvis det parkerede kald ikke er hentet tilbage fra parkering inden 45 sekunder, vil der ske genopkald til den telefon, der har oprettet parkeringen.

Parkering af kald på egen telefon

- Set den eksisterende samtale på "Hold" ved at aktivere "Hold" tasten
- Tast *68
- Tryk på højttaler tasten eller start opkaldet som beskrevet i afsnittet 'Foretag opkald'
- Tast #

Hent parkeret kald på egen telefon

- Tast *88
- Tryk på højttaler tasten eller start opkaldet som beskrevet i afsnittet 'Foretag opkald'
- Tast #

Parkering af kald på andet lokalnummer

- Set den eksisterende samtale på "Hold" ved at aktivere "Hold" tasten
- Tast *68
- Tryk på højttaler tasten eller start opkaldet som beskrevet i afsnittet 'Foretag opkald'
- Tast lokalnummer#

Hent parkeret kald på anden telefon

- Tast *88
- Tryk på højttaler tasten eller start opkaldet som beskrevet i afsnittet 'Foretag opkald'
- Tast lokalnummer#

Omstilling af opkald

Du kan omstille et opkald til en anden bruger med præsentation - hvilket vil sige, at du fortæller hvem det er du omstiller og hvorfor, - eller direkte, hvor du ikke taler med den du omstiller til først. Du kan omstille et opkald til en anden lokaltelefon i din virksomhed eller til vilkårligt eksternt nummer uden for din virksomhed.

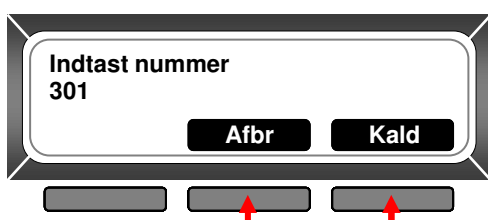
Når du modtager et opkald, som en person i din virksomhed har omstillet til dig, kan du ikke se navn eller nummer på den der oprindeligt har kaldt op - det du ser i displayet, er lokalnummeret og navn på den, der har omstillet kaldet til dig.

Omstilling med konsultation

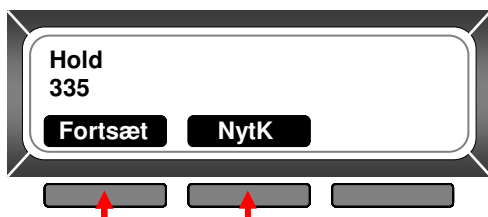
Hvis du har en samtale som du ønsker at omstille, skal du gøre følgende:

- Tryk på omstillingstasten, den oprindelige samtale er nu sat på hold.
- Du modtager klartone og taster nu det nummer som du vil omstille til.
- Kaldet vil efter ca. 5 sekunder, blive stillet igennem til det kaldte lokalnummer.
- Når opkaldet er blevet besvaret, er du i samtale med den du vil stille om til.
- Når du vil omstille kaldet, skal du trykker på omstillingstasten, eller når du lægger på.

Obs! Hvis du ikke har tålmodighed til at vente de ca. 5 sekunder før opkaldet bliver stillet igennem, kan du aktivere softtasten **Kald**



Hvis du ikke ønsker at omstille kaldet, trykker du på softtasten **Afbr** og displayet viser følgende:



Du kan nu kalde en ny part op, som du måske vil omstille kaldet til, ved at trykke på softtasten

NytK

Eller du kan vende tilbage til den parkerede samtale ved at trykke på softtasten **Fortsæt**

Omstilling direkte (Omstilling før svar)

- Hvis du vil omstille et kald uden at være i samtale med den du omstiller til, skal du gøre følgende:
- Tryk på omstillingstasten, den oprindelige samtale er nu sat på hold.
- Du modtager klartone og taster nu det nummer som du vil omstille til.
- Kaldet vil efter ca. 5 sekunder, blive stillet igennem til den kaldte part eller tryk på softtasten **Kald** for straks at stille kaldet igennem.
- Når du hører ringetone afslutter du opkaldet ved at lægge på og samtalen er nu omstillet.

- Hvis den part, du har omstillet kaldet til, ikke besvarer opkaldet inden for ca. 90 sekunder, vil kaldet blive afsluttet og personen du har omstillet, vil høre en optagettone.

Viderestilling af opkald

Du kan viderestille opkald til din telefon, til en anden telefon. Dette kan være et andet lokalnummer i din virksomhed eller til en ekstern telefon. Selv om du har viderestillet din telefon, kan du foretage opkald fra telefonen på normal vis. Den faste viderestilling har højere prioritet end de andre typer af viderestilling, men Scaleløsningen husker hvis du har aktiveret andre typer af viderestilling, så disse automatisk er aktive, når du deaktiverer den faste viderestilling.

De tre viderestillingstyper til valgfrit nummer, har højere prioritet end de tre viderestillingstyper til BeskedSvar. Hvis eksempelvis 'Viderestilling ved optaget til BeskedSvar' er aktiveret og der samtidig aktiveres en "Viderestilling ved optaget" til et andet lokal- eller telefonnummer, vil et opkald blive viderestillet til dette valgte telefonnummer

Viderestilling kan ske ud fra flere forskellige kriterier, og du kan viderestille til forskellige numre på de forskellige viderestillings typer:

Fast viderestilling

Ved fast viderestilling vil alle opkald mod din telefon blive viderestillet til det nummer, som du har valgt, hvad enten din telefon er ledig eller optaget. For at aktivere og deaktivere en direkte viderestilling skal du gøre følgende:

Aktiver viderestilling

- Tast *72
- Tryk på højttaler tasten eller start opkaldet som beskrevet i afsnittet 'Foretag opkald'
- Du bliver nu bedt om at indtaste det telefonnummer, som der skal viderestilles til. Nu skal du taste enten et lokalnummer i din egen virksomhed eller et eksternt telefonnummer.

Din viderestilling er nu aktiveret

Deaktiver viderestilling

- Tast *73
- Tryk på højttaler tasten eller start opkaldet som beskrevet i afsnittet 'Foretag opkald'
- Du får nu at vide, at din viderestilling er deaktiveret.

Viderestilling ved optaget

Når du aktiverer viderestilling ved optaget, vil opkald mod din telefon, når du er optaget af en anden telefonsamtale, blive dirigeret til det lokalnummer eller eksterne nummer som du har valgt. For at aktivere og deaktivere viderestilling ved optaget, skal du gøre følgende:

Aktiver viderestilling ved optaget

- Tast *90
- Tryk på højttaler tasten eller start opkaldet som beskrevet i afsnittet 'Foretag opkald'
- Du får nu at vide, at din viderestilling ved optaget er aktiveret.

Deaktiver viderestilling ved optaget

- Tast *91

- Tryk på højttaler tasten eller start opkaldet som beskrevet i afsnittet 'Foretag opkald'
- Du får nu at vide, at din viderestilling ved optaget er deaktiveret.

Viderestilling ved manglende svar

Når du har aktiveret viderestilling ved manglende svar, vil opkald mod din telefon efter en forud bestemt tid, blive dirigeret videre til det lokalnummer eller eksterne nummer, du har valgt. Viderestillingstiden kan du definere på på Scale SystemWeb sitet eller med en funktionskode. For at aktivere og deaktivere viderestilling ved manglende svar, skal du gøre følgende:

Aktiver viderestilling ved manglende svar

- Tast *92
- Tryk på højttaler tasten eller start opkaldet som beskrevet i afsnittet 'Foretag opkald'
- Du får nu at vide, at din viderestilling ved manglende svar er aktiveret.

Deaktiver viderestilling ved manglende svar

- Tast *93
- Tryk på højttaler tasten eller start opkaldet som beskrevet i afsnittet 'Foretag opkald'
- Du får nu at vide, at din viderestilling ved manglende svar er deaktiveret.

Viderestillingstiden

Du kan vælge hvor mange gang din telefon skal ringe før den bliver viderestillet. Et ring svarer ca til 5 sekunder.

- Tast *610
- Du hører en prompt der siger "Indtast antallet af ring før viderestilling ved manglende svar"
- Tast det ønskede antal ring, TDC anbefaler tre ring.

Fast viderestilling til BeskedSvar

Ved fast viderestilling til dit BeskedSvar, vil alle opkald mod din telefon blive viderestillet til BeskedSvar, hvad enten din telefon er ledig eller optaget. For at aktivere og deaktivere en direkte viderestilling til BeskedSvar, skal du gøre følgende:

Aktiver viderestilling

- Tast *211
- Tryk på højttaler tasten eller start opkaldet som beskrevet i afsnittet 'Foretag opkald'
- Du får nu at vide, at din viderestilling til dit BeskedSvar af alle kald er aktiveret.

Deaktiver viderestilling

- Tast *210
- Tryk på højttaler tasten eller start opkaldet som beskrevet i afsnittet 'Foretag opkald'
- Du får nu at vide, at din viderestilling til dit BeskedSvar af alle kald er deaktiveret.

Viderestilling ved optaget til BeskedSvar

Når du aktivere viderestilling ved optaget til dit BeskedSvar, vil opkald mod din telefon, når du er optaget af en anden telefonsamtale blive dirigeret til din BeskedSvar. For at aktivere og deaktivere denne viderestilling ved optaget, skal du gøre følgende:

Aktiver viderestilling ved optaget til BeskedSvar

- Tast *401
- Tryk på højttaler tasten eller start opkaldet som beskrevet i afsnittet 'Foretag opkald'
- Du får nu at vide, at din viderestilling til dit BeskedSvar ved optaget er aktiveret.

Deaktiver viderestilling ved optaget til Besked Svar

- Tast *400
- Tryk på højttaler tasten eller start opkaldet som beskrevet i afsnittet 'Foretag opkald'
- Du får nu at vide, at din viderestilling til dit BeskedSvar ved optaget er deaktiveret.

Viderestilling ved manglende svar til BeskedSvar

Når du har aktiveret viderestilling ved manglende svar til dit BeskedSvar, vil opkald mod din telefon efter en forud bestemt tid, blive dirigeret til dit BeskedSvar. Viderestillingstiden kan du definere på Scale SystemWeb eller via en funktionskode. Viderestillingstiden for denne viderestilling, er den samme som viderestilling ved manglende svar til andet nummer. For at aktivere og deaktivere viderestilling ved manglende svar til BeskedSvar, skal du gøre følgende:

Aktiver viderestilling ved manglende svar til BeskedSvar

- Tast *411
- Tryk på højttaler tasten eller start opkaldet som beskrevet i afsnittet 'Foretag opkald'
- Du får nu at vide, at din viderestilling til dit Besked Svar ved manglende svar er aktiveret.

Deaktiver viderestilling ved manglende svar til Besked Svar

- Tast *410
- Tryk på højttaler tasten eller start opkaldet som beskrevet i afsnittet 'Foretag opkald'
- Du får nu at vide, at din viderestilling til dit Besked Svar ved manglende svar er deaktiveret.

Notering

Når du ringer til et andet lokalnummer i din virksomhed, som er optaget, kan du foretage notering mod dette. Du vil automatisk blive ringet op når den noterede part bliver ledig. Du vil høre en speciel ringetone – tre korte ringetoner og i displayet vil du se det fulde nummer på det lokalnummer, som du havde 'sat' notering på.



Du skal besvare noteringsopkaldet, som et hvilken som helt andet kald.

Hvis du ikke besvarer 'Noterings' opkaldet, vil du blive ringet op med ca. 5 minutter mellemrum. Din notering vil dog automatisk blive annulleret efter 30 minutter.

Aktiver notering

- For at aktivere en notering mod et optaget, skal du, når du får talebeskeden: Taste 1

Deaktiver notering

- Tast *81
- Tryk på højttaler tasten eller start opkaldet som beskrevet i afsnittet 'Foretag opkald'
- Du får nu at vide, at alle dine noteringer er annulleret.

Gruppeindtrækning

Hvis din telefon er med i en indtrækningsgruppe (gruppesvar), kan du besvare opkald til andre medlemmer i indtrækningsgruppen, når du hører en af telefonerne ringe. Ringer flere telefoner i gruppen samtidig, er det den telefon, der har ringet længst, som du indtrækker.

- Tast *98
- Tryk på højttaler tasten eller start opkaldet som beskrevet i afsnittet 'Foretag opkald'
- Du har nu opkaldet på din telefon.

Individuel indtrækning

Med individuel indtrækning, kan du besvare opkald til andre telefoner i din Scale løsning, når en af disse ringere.

- Tast *97+<Lokalnummer på den telefon der ringer>
- Tryk på højttaler tasten eller start opkaldet som beskrevet i afsnittet 'Foretag opkald'
- Du har nu opkaldet på din telefon.

Individuel indtrækning med indbrydning

Denne funktion giver dig mulighed for at trække et opkald til en telefon, også selv om kaldet bliver besvaret på den telefon der ringer. Funktionen kan også benyttes som en ren indbrydningsfunktion, hvilket vil sige, at du kan bryde ind på en eksisterende samtale.

For at kunne benytte denne funktion, skal din telefon være tildelt Individuel indtrækning med indbrydning og den telefon, som du vil bryde ind på, skal samtidig være skal være 'åben' for indbrydning.

Når du høre en telefon der ringer, skal du gøre følgende:

- Tast *33+<Lokalnummer på den telefon der ringer>
- Tryk på højttaler tasten eller start opkaldet som beskrevet i afsnittet 'Foretag opkald'
- Du har nu opkaldet på din telefon. Har den bruger hvis telefon ringer, samtidig selv besvaret kaldet, er der etableret en 3-parts konference.

Ønsker du at bryde ind på en bestående samtale, er fremgangsmåden den samme.

- Tast *33 + <Lokalnummer på den telefon, som du vil bryde ind på>
- Tryk på højttaler tasten eller start opkaldet som beskrevet i afsnittet 'Foretag opkald'
- Du har nu brudt ind i samtalen, og der er etableret en 3-parts konference.

Banke på

Når Banke på er aktiveret for din telefon, vil du modtage information om at der er et nyt opkald til dig. Hvis du vil besvare dette, kan du sætte den igangværende samtale på hold og 'tage' det ventende kald. Du kan i afsnittet under "Hold", set hvordan du gør dette.

Hvis du skal føre en samtale, hvor du ikke ønsker at blive forstyrret af Banke på funktionen, kan du slå Banke på funktionen fra.

- Tast *70
- Tryk på højttaler tasten eller start opkaldet som beskrevet i afsnittet 'Foretag opkald'
- Du modtager nu ny klartone.
- Tast nummer og afslut med #
- Opkald mod din telefon vil nu blive dirigeret ud fra din optagetprofil.

Vil ikke forstyrres

Når du har aktiveret 'Vil ikke forstyrres', vil kald mod din telefon, blive behandlet på samme måde, som hvis du var optaget af en samtale:

- Hvis du har aktiveret "Viderestilling ved optaget til en anden telefon" vil opkald blive viderestillet til denne.
- Hvis du har aktiveret "Viderestilling til dit BeskedSvar ved optaget", vil opkald blive viderestillet til dit BeskedSvar.
- Hvis du ikke har aktivere en af de viderestillinger ved optaget, vil den der ringer til modtage optagettone.

Aktiver "Vil ikke forstyrres"

- Tast *78
- Tryk på højttaler tasten eller start opkaldet som beskrevet i afsnittet 'Foretag opkald'

Deaktiver "Vil ikke forstyrres"

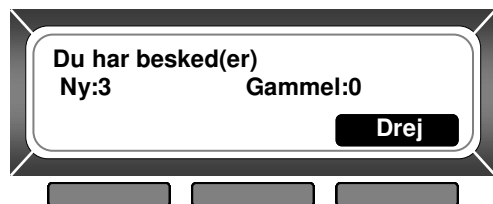
- Tast *79
- Tryk på højttaler tasten eller start opkaldet som beskrevet i afsnittet 'Foretag opkald'

BeskedSvar

Hvis du har en BeskedSvars tilknyttet din telefon, vil Beskedlampen blinke, når der ligger en eller flere beskeder til dig.

For at se hvor mange beskeder der ligger i din BeskedSvars boks, skal du trykke på Beskedtasten:

I displayet vises nu, hvor mange nye beskeder, som du har i din BeskedSvars.



For at aflytte dine beskeder, skal du trykke på Softtasten **Drej** og du bliver nu guidet af Besked-Svars systemet.

For at kunne benytte Softtasten **Drej**, skal du have aktivere "Viderestilling ved optaget til dit BeskedSvar" og du må ikke have aktiveret "Viderestilling ved optaget til andet nummer", da det så er dette du vil kalde op, når du trykker **Drej**.

Du kan altid aflytte dine beskeder, ved at taste nummeret på Brugerstyringsportalen (*62) eller dit lokal- eller dit otte cifferet telefonnummer..

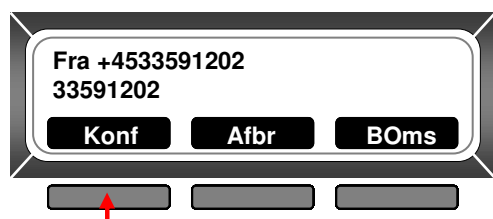
OBS! Din telefon kan i displayet vise antallet af gamle beskeder. Denne funktion understøttes dog ikke på nuværende tidspunkt af Scale.

Tre-parts konference

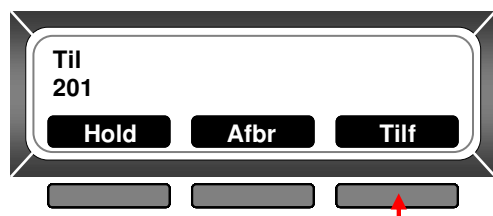
Funktionen Tre-parts konference gør det muligt at etablere en telefonkonferencen mellem tre parter. For at etablere en konference, skal du første have etableret en normal samtale, hvor enten du har kaldt et nummer op eller at du selv er blevet kaldt op.

For at etablere konferencen skal du gøre følgende:

Aktiver højre navigeringstaste - følgende valgmuligheder vil nu blive vist i displayet:



Tryk på Softtasten **Konf** og kald det nummer op, som skal deltage i konferencen. Når det kaldte nummer svare, viser displayet følgende:



Du aktivere konferencen ved at trykke på Softtasten **Tilf**

Obs! Hvis den part du kalder op ikke besvare opkaldet eller ikke ønsker at være deltager i konferencen, vender du tilbage til den oprindelige samtale ved at trykke på Softtasten **Afbr**.

Kortnummer

Du kan have op til 100 personlige kortnumre liggende i Scaleløsningen. Den nemmeste måde at indkode kortnumre på, er via Scale SystemWeb. Du kan også indkode kortnumre i systemet fra din telefon.

Indkodning af kortnumre

Når du skal indkode et kortnummer skal du gøre følgende:

- Tast *75 efterfulgte af kortnummer pladsen (00-99). Indtast herefter telefonnummeret.
- Tryk på højttaler tasten eller start opkaldet som beskrevet i afsnittet 'Foretag opkald'
- Kortnummeret er nu lagt ind i Scaleløsningen.

Kald op via kortnummer

Når du skal foretage et kald via et kortnummer skal du gøre følgende:

- Tast *0 efterfulgt af kortnummer pladsen (00-99)
- Tryk på højttaler tasten eller start opkaldet som beskrevet i afsnittet 'Foretag opkald'
- Der ringes nu op til det valgte nummer.

Funktionskode oversigt

Funktionskoder er koder, du trykker på tastaturet på din telefon for at aktivere eller deaktivere en bestemt funktion. Du kan ikke bruge funktionskoder, når du er i udlandet.

TDC har som udgangspunkt sat funktionskoderne op på følgende måde:

- *67 "Skjul nummer" pr. opkald
- *321 "Skjul nummer", aktivering af fast "Skjul nummer"
- *320 Deaktivering af fast "Skjul nummer", så du får "Vis nummer"

- *78 Aktivering af "Vil ikke forstyrres"
- *79 Deaktivering af "Vil ikke forstyrres"

- *0 Kortnumre. Tast *0 efterfulgt af det kortnummer, du ønsker at ringe til. Husk, at kortnumre altid er to cifrede

- *66 Genopkald af seneste nummer

- *72 Aktivering af fast viderestilling
- *73 Deaktivering af fast viderestilling
- *90 Aktivering af viderestilling ved optaget
- *91 Deaktivering af viderestilling ved optaget
- *92 Aktivering af viderestilling ved manglende svar
- *93 Deaktivering af viderestilling ved manglende svar

- *62 Direkte adgang til BeskedSvar gennem Brugerstyringsportalen

- *211 Aktivering af fast viderestilling til BeskedSvar
- *210 Deaktivering af fast viderestilling til BeskedSvar
- *401 Aktivering af viderestilling til BeskedSvar ved optaget
- *400 Deaktivering af viderestilling til BeskedSvar ved optaget
- *411 Aktivering af viderestilling til BeskedSvar ved manglende svar
- *410 Deaktivering af viderestilling til BeskedSvar ved manglende svar
- *610 Indstil antallet af ringetoner, der skal gå, før opkaldet bliver viderestillet til BeskedSvar

- *431 Fast aktivering af "Banke på"
- *430 Deaktivering af "Banke på"
- *70 Deaktivering af "Banke på" pr opkald

- *68 Parkér opkald
- *88 Hent parkeret opkald

- *12 Aktiver din ip-telefon, dvs. du kan modtage og foretage opkald fra den
- *13 Deaktiver din ip-telefon, dvs. du kan ikke modtage og foretage opkald fra den

- *11 Overfør samtale mellem ip-telefon og/eller mobiltelefon

Din virksomheds administrator kan ændre funktionskoderne. Hvis en funktionskode ikke virker, kan det skyldes, at administratoren har ændret den, eller at du ikke har adgang til den pågældende funktion.