



Brugervejledning

# Opsætning af Analog Telefoni Adapter (ATA) til TDC IP-telefoni Scale

Version 0.4, juni 2006

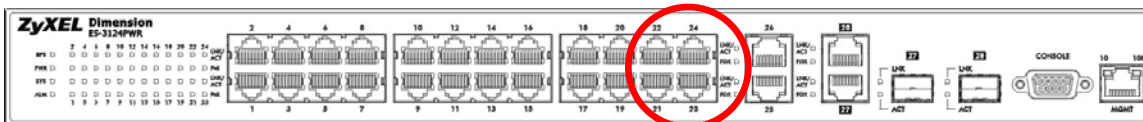
## Indhold

1. Tilslutning af ATA og pc (kun for konfiguration) til switchen.....	1
2. Tilslut kabler til ATA .....	2
3. SIP-parametre fra Selvbetjening Erhverv .....	3
4. Opsætning af SIP-parametre i ATA-boksen .....	6
5. Betydning af lysdioder i ATA.....	7

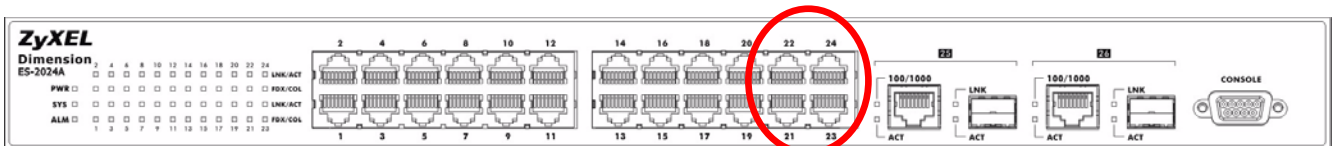
## 1. Tilslutning af ATA og pc (kun for konfiguration) til switchen

Bemærk først, at både ATA og den pc, som man ønsker at konfigurere ATA med, skal tilsluttes switchen på en af følgende porte:

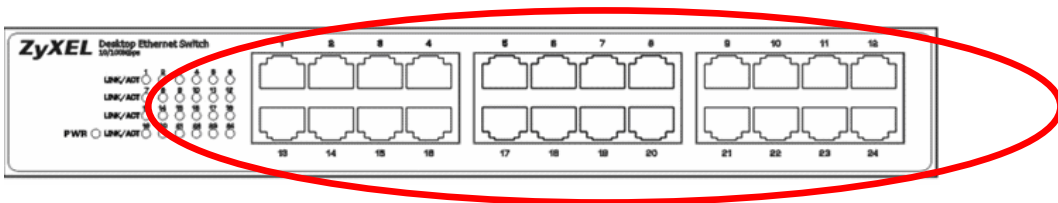
Ved brug af ZyXEL ES3124PWR på port 21 til 24



Ved brug af ZyXEL ES2024A på port 21 til 24.



Ved brug af ZyXEL ES124P på en vilkårlig port, men brug kun switchen til tale (IP-telefoni), da der ikke er support for VLAN og QoS.



## 2. Tilslut kabler til ATA

Tilslut ATA til LAN-netværket med det tilhørende RJ45-kabel. ATA har to analoge udgange til analoge telefoner, fax mm. Hver port kan konfigureres med sit eget telefonnummer (lokalnummer og/eller gennemvalgsnummer). ATA strømforsynes ved hjælp af den medfølgende 230 V strømforsyning.



Tilslut en telefon til **PHONE 1**



Tilslut Ethernet-kablet **ETHERNET**.



Tilslut strømforsyningen til **POWER**.

Når der tændes for strømforsyningen, vil ATA automatisk hente sin netværksopsætning fra Netopia-routeren. Efter en kort tid vil den blå lysdiode lyse konstant, hvorefter ATA har hentet sin IP-adresse.

IP-adressen kan oplyses på følgende måde:

Tilslut en telefon til port 1

Løft røret, uanset om der er klartone eller ej, så tastes \* \* \* \* (4 gange)

Der høres nu en stemme der siger "Configuration menu"

Tast 110#

Herefter oplæser stemmen IP-adressen.

IP-adressen skal bruges, når ATA konfigureres via pc'en.

### 3. SIP-parametre fra Selvbetjening Erhverv

Følgende fem parametre skal indtastes, her vist med de benævnelser, der bruges hhv. i ATA og på TDC's hjemmeside i Selvbetjening Erhverv.

ATA	Selvbetjening Erhverv
Proxy	Domæne
User ID	Profilnavn
Auth. ID	SIP
Password	SIP-adgangskode
Outbound Proxy	87.48.131.54 (findes ikke i Selvbetjening Erhverv)

Her findes/indtastes oplysningerne i **Selvbetjening Erhverv**.

Log på med brugernavn og adgangskode:

The screenshot shows the TDC Selvbetjening Erhverv website. The header includes the TDC logo and the text "Selvbetjening Erhverv". Below the header is a navigation menu with links for Engagement, Produktstyring, Rapporter, Drift, and Kontakt. The main content area is divided into several sections. On the right side, there is a "Log ind" section with a login form. The form has a "Brugernavn" field and an "Adgangskode" field, both of which are circled in red. Below the form is a "Log ind" button. A message below the form reads: "Du har forsøgt at få adgang til en side, der kræver, at du er logget ind. Log venligst ind." Other sections include "Nyt - Bonus & Rabat", "FAS Internet", "Få gratis adgang", "Om Selvbetjening", "Køb Online", and "Andre tjenester". The footer contains the text "Kontakt Selvbetjening Erhverv", "Print | Udgifter | © 2006 TDC".

Klik dernæst på profilstyring

**TDC Selvbetjening Erhverv**

Engagement **Produktstyring** Rapporter Drift Kontakt log ud

Personligt Nummer Plug & Work Ring Gratis & FlexNr

IP Telefoni Scale  
Kvikguider  
Ordbog  
Produktstyring  
**Profilstyring**  
SIP-adgangskode  
» Scale SystemWeb?

### Scale SystemWeb

**Grupper** ?  
Vælg gruppenavn: VK100060 - -Udviklingsafde

**Åbn Scale SystemWeb** ?  
Vælg profil: admin.Ped.scale@udvikling

**Åbn Scale SystemWeb**

Kontakt Selvbetjening Erhverv Print | Udgifter | © 2006 TDC

Klik på Opret profil

**TDC Selvbetjening Erhverv**

Engagement **Produktstyring** Rapporter Drift Kontakt log ud

Personligt Nummer Plug & Work Ring Gratis & FlexNr

IP Telefoni Scale  
Kvikguider  
Ordbog  
Produktstyring  
**Profilstyring**  
Tildel licenser  
~~Fratag licenser~~  
**Opret profil**  
Slet profil  
Tilknyt profil  
Stamdata  
Administratorer  
Profiloplysninger  
SIP-adgangskode  
Scale SystemWeb?

### Profilstyring

Her har du mulighed for at styre dine profiler.

Du har mulighed for at oprette, slette og tilknytte profiler samt mulighed for at tildele eller fratage licenser. Endelig har du adgang til stamdata for Scale-løsningen.

**Licenser**  
Du har mulighed for at tildele eller fratage licenser til de enkelte profiler. Ønsker du at tilkøbe eller opsigse licenser, sker dette i menuen "Produktstyring".

**Profiler**  
Du kan oprette og slette profiler til din Scale-løsning, såfremt du har ledige brugerlicenser til dette. Endvidere kan du tilknytte de enkelte profiler til dine brugere.

**Stamdata**  
Du har mulighed for at se stamdata for din Scale-løsning. Derved kan du danne dig et overblik over administratorer, profiler og licenser.

Kontakt Selvbetjening Erhverv Print | Udgifter | © 2006 TDC

Opret en ny profil eller vælg en eksisterende profil:

**TDC Selvbetjening Erhverv**

Engagement **Produktstyring** Rapporter Drift Kontakt log ud

Personligt Nummer Plug & Work Ring Gratis & FlexNr

IP Telefoni Scale  
Kvikguider  
Ordbog  
Produktstyring  
Profilstyring  
Tildel licenser  
Fratag licenser  
» **Opret profil**  
Slet profil  
Tilknyt profil  
Stamdata  
Administratorer  
Profiloplysninger Vælg  
SIP-adgangskode  
Scale SystemWeb?

### Opret profil

**Grupper** ?  
Vælg gruppenavn: VK100060 - -Udviklingsafde

Der er to muligheder for at oprette en **profil**. Du kan oprette en profil i tilknytning til en eksisterende Selvbetjening Erhverv bruger, eller du kan oprette en ny bruger samtidig med profiloprettelsen.

**Profiloprettelse** ?

- Der skal oprettes en ny Selvbetjening Erhverv bruger
- Se liste med Selvbetjening Erhverv brugere og vælg herfra

Vælg

Her finder du informationen (Profilnavn, Domæne, SIP og SIP-adgangskode), som skal indtastes i IP-telefonen.

**TDC Selvbetjening Erhverv**

Engagement **Produktstyring** Rapporter Drift Kontakt log ud

Personligt Nummer Plug & Work Ring Gratis & FlexNr

IP Telefoni Scale  
Kvikguider  
Ordbog  
Produktstyring  
Profilstyring  
Tildel licenser  
Fratag licenser  
» **Opret profil**  
Slet profil  
Tilknyt profil  
Stamdata  
Administratorer  
Profiloplysninger  
SIP-adgangskode  
Scale SystemWeb?

### Opret profil

Du kan nedenfor oprette en profil til en ny Selvbetjening Erhverv bruger.

Felter med \* skal udfyldes

**Profiloprettelse** ?

**Personoplysninger**

Fornavn: \*  
Efternavn: \*  
Stillingsbetegnelse: \*  
E-mail-adresse: \*

**Selvbetjening Erhverv brugeroplysninger**

Brugernavn: \*  
Adgangskode: \*  
Gentag adgangskode: \*

**TDC ip-telefoni profiloplysninger**

Profilnavn: \*  
Domæne: \* firma3.gor.hvoip.dk  
SIP: @firma3.gor.hvoip.dk  
Telefonnummer: \*  
Lokalnummer:  
SIP-adgangskode: \*  
Søt SIP-adgangskode: \*

## 4. Opsætning af SIP-parametre i ATA-boksen

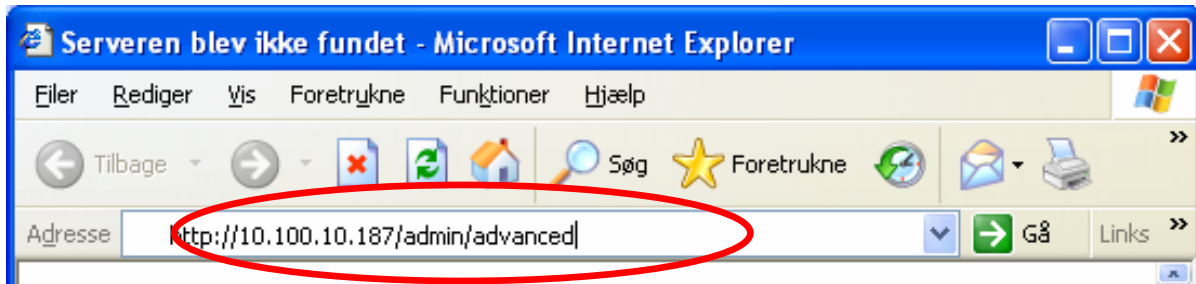
Tilslutning af pc'en – se under punkt 1.

Pc'en skal være sat op til, at få en IP-adresse tildelt fra DHCP-server.

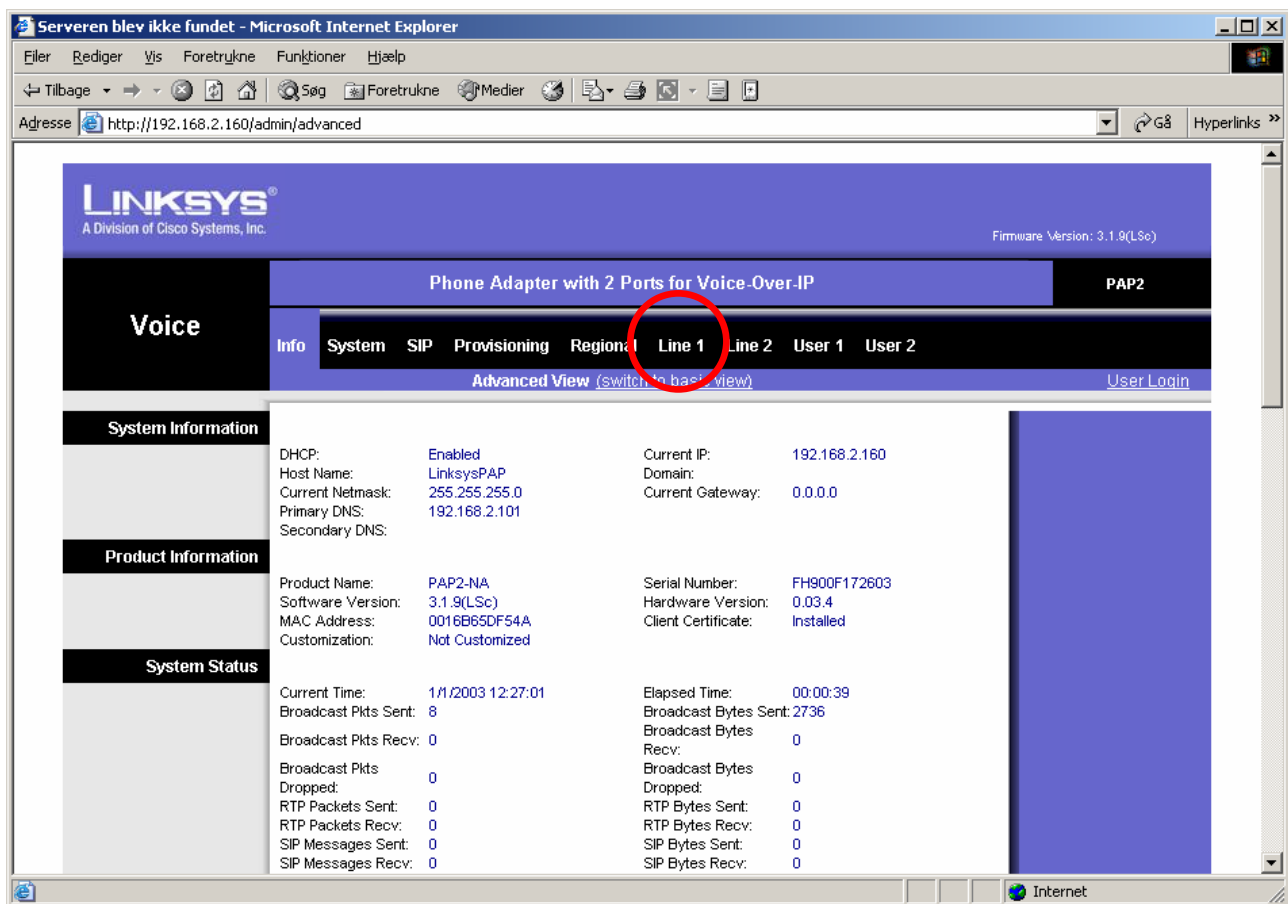
Når pc'en er startet, åbnes MS Internet Explorer (el. anden browser) og IP-adressen på ATA tastes ind.

http://xxx.xxx.xxx.xxx/admin/advanced

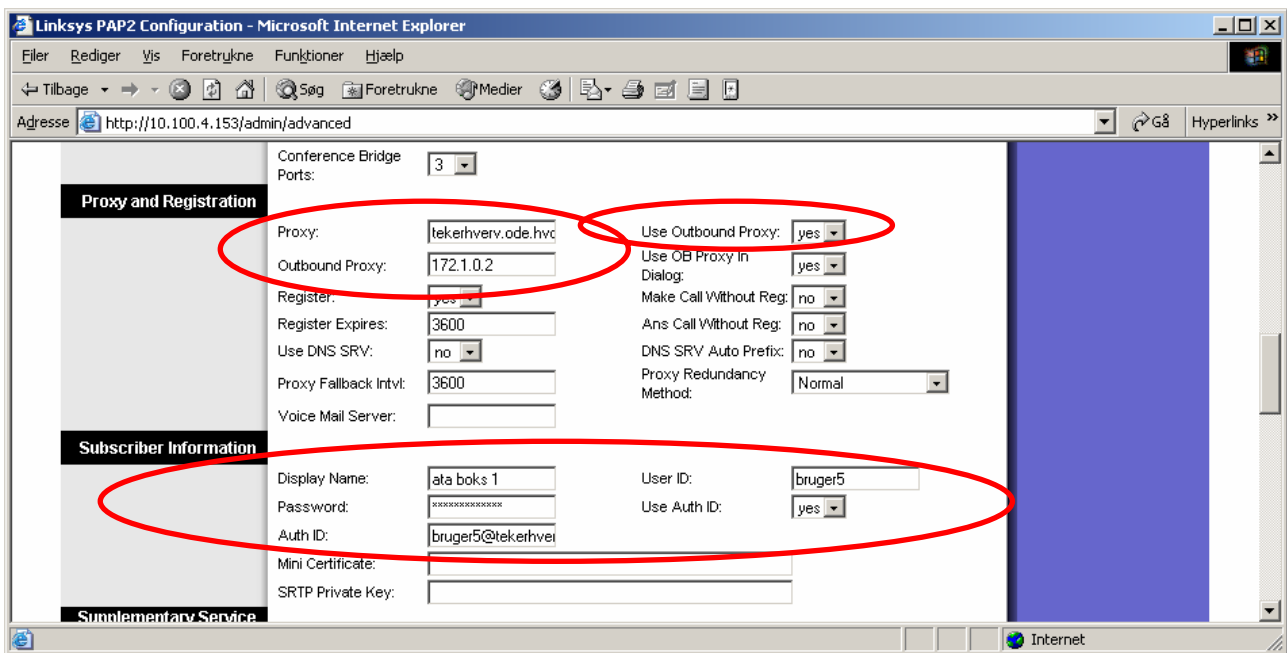
("xxx.xxx.xxx.xxx" repræsenterer IP-adressen på din ATA, som f.eks. er 10.100.10.187 som vist på nedenstående billede)



Klik på **Line 1** menu'en



Data indenfor de viste ellipser tastes ind.



Der fortsættes med at indtaste tilsvarende data for **Line 2**, hvis denne også skal benyttes.

Tryk **<Save>** hvorefter ATA genstarter med den nye opsætning og registrerer sig hos **TDC SCALE**.

**ATA** er herefter klar til brug.

**HUSK:** At trykke # efter nummeret, hver gang du ringer et nummer op (det sparer tid).

## 5. Betydning af lysdioder i ATA



Power lysdiode blå/rød	<ul style="list-style-type: none"> <li>• Blinker under opstart / selvtest, og hvis firmware opgraderes.</li> <li>• Lyser rød, hvis selvtest fejler.</li> <li>• Lyser blå, når adapter er klar til brug.</li> <li>• Blinker blå kan være manglende ip-adresse.</li> </ul>
Ethernet lysdiode blå	<ul style="list-style-type: none"> <li>• Lyser konstant blå, når adapter er tilsluttet aktiv Ethernet-port.</li> <li>• Blinker blå ved datatrafik.</li> </ul>
Phone 2	<ul style="list-style-type: none"> <li>• Lyser konstant blå ved pålagt telefon (hvis porten er konfigureret).</li> <li>• Blinker blå ved afløftet telefon.</li> </ul>
Phone 1	<ul style="list-style-type: none"> <li>• Lyser konstant blå ved pålagt telefon.</li> <li>• Blinker blå ved afløftet telefon.</li> </ul>